

令和5年度

岡山県立東備支援学校
学校要覧



本校生徒作品 備前焼「兔置物」

本校の使命

- ・多様な教育的ニーズのある児童生徒の卒業後の地域での充実した生活を目指し、人と関わりながら主体的に生活する心豊かな児童生徒を育成する。
- ・東備地域における特別支援教育のセンター的役割を果たし、地域の特別支援教育の充実と推進に貢献し、共生社会に向けた取組を進める。

めざす学校像

- ・児童生徒自身の主体的な活動を支え、尊重する学校
- ・安全で安心して学習することのできる学校
- ・地域に開かれ、地域と連携・協働し、地域に貢献する学校
「地域の中で・地域とともに・地域のために」

めざす児童生徒像

- ・他者を意識し、他者と関わろうとする児童生徒
- ・心身ともにたくましく生活していこうとする児童生徒
- ・地域社会の一員として、自分らしく主体的に社会参加しようとする児童生徒

めざす教師像

- ・児童生徒を取り巻く生活環境と実態を多面的に把握し、指導・支援に生かそうとする教師
- ・自己のキャリアステージに応じて自己研鑽に努める教師
- ・保護者や同僚から信頼される教師

学校教育目標

一人一人の教育的ニーズをもとに、個に応じた教育を行い、自立と社会参加にすすんで取り組む、心豊かな児童生徒を育成する。

週 時 程 表

小学部

校時	曜	月	火	水	木	金
1	日常生活の指導（更衣・排泄・遊び等）					
	日常生活の指導（朝の会）					
2	朝の課題学習（1～3年）／朝の運動（4～6年）（月1回木曜日に学部集会）					
	朝の運動（1～3年）／朝の課題学習（4～6年）					
	日常生活の指導					
3	生活単元学習（1年） 課題学習（2・5・6年） 図画工作（3年） 音楽（4年）	音楽（1年） 生活単元学習（2年） 課題学習／グループ学習（3～6年）	課題学習（1・3年） 音楽（2年） 体育（4～6年）	体育（1～3年） 課題学習（4年） 音楽（5年） 図画工作（6年）	図画工作（1・5年） 課題学習（2・4・6年） 音楽（3年）	
4	日常生活の指導・給食・休憩					
5	課題学習（3年） 生活単元学習（4・5年） 音楽（6年） <1・2年なし>	図画工作（2・4年） 生活単元学習（3・5・6年） <1年なし>	日常生活の指導（更衣・帰りの会）	生活単元学習（1～6年）	生活単元学習（4・6年） 課題学習（5年） <1～3年なし>	
6	日常生活の指導（更衣・帰りの会）			日常生活の指導（更衣・帰りの会）		

中学部

校時	曜	月	火	水	木	金
1	日常生活の指導・国語・数学					
2	朝の運動		作業学習	朝の運動		作業学習
	日常生活の指導			日常生活の指導		
3	総合的な学習の時間	生活単元学習		生活単元学習		
4			日常生活の指導・給食・休憩			
5	清 掃		総合的な学習の時間	清 掃		
	課題学習	音楽／美術		日常生活の指導	保健体育	音楽／美術
6	日常生活の指導			日常生活の指導		

高等部

校時	曜	月	火	水	木	金
1	日常生活の指導・チャレンジタイム					
	朝の会					
2	HR／生徒会	朝の運動				
	作業学習	保健体育（3年）	作業学習	生活単元学習（1・2年）	生活単元学習	作業学習
日常生活の指導・給食・休憩						
5	総合的な探究の時間	総合的な探究の時間	課題学習（1・2年） 美術／音楽（3年）	音楽（1年） 美術（2年） 課題学習（3年）	保健体育（1・2年）	生活単元学習（3年）
6	日常生活の指導（清掃・帰りの会）					

学校・学部行事

4月

- ・入学式
- ・新入生歓迎会
- ・PTA総会、参観日



生活単元学習 (小)

5月

- ・開校記念日
- ・個別懇談週間
- ・運動会



運動会 (中)

6月

- ・参観日
- ・現場実習 (高)
- ・学校公開 ① (小、中、高)
- ・とうび市 (高)



作業学習 (中)

7月

- ・進路個別懇談 (高)
- ・交流及び共同学習 (中)
- ・学校説明会
- ・家庭訪問

8月

- ・個別懇談週間
- ・学校公開 ② (小、中、高)
- ・修学旅行 (中)



交流及び共同学習 (小)

9月

10月

- ・修学旅行 (小)
- ・現場実習 (高)
- ・交流及び共同学習 (小・中)



稲刈り (小・中・高)

11月

- ・窯焼成 ①
- ・修学旅行 (高)
- ・終日参観日
- ・交流及び共同学習 (小)



窯焼成 (高)

12月

- ・ふれあいとうびまつり
- ・冬の子どもまつり集会 (小)
- ・交流及び共同学習 (高)
- ・進路個別懇談 (高)



とうびまつり (中)

1月

2月

- ・参観日
- ・進路個別懇談 (高)



とうびまつり (小)

3月

- ・卒業証書授与式
- ・入学説明会



東備駅伝 (高)

学習風景

小学部



地域での校外学習



丸山古墳登山

中学部



地域での実習



修学旅行

高等部



地域での販売



作業学習 農業班

施設の概要

敷地面積

区分	校舎敷地	運動場	農 場	実習地	計
面 積	11,485.66 m ²	8,540 m ²	2,460 m ²	16,844 m ²	39,329.66 m ²

区 分	校 舎	体育館	雑建物	計
面 積	5,613.48 m ²	661.46 m ²	238.73 m ²	6,513.67 m ²

教職員構成

令和5年5月1日現在

	校 長	副校長	教 頭	主幹教諭	指導教諭	教 諭	栄養教諭	講 師	養護教諭	実習教員 主任実習教員	非常勤 看護師	非常勤 講 師	介助員	小 計
男	・	・	3	1	・	17	・	3	・	1	・	5	・	30
女	1	1		・	1	35	1	7	2	1	3	5	1	58
計	1	1	3	1	1	52	1	10	2	2	3	10	1	88

事務長	総 括 副 参 事	主 任	主 事	事務員	校 務 技 術 員	事 務 補 助 員	教 務 補 助 員	調 理 員	小 計	合 計	校 医 薬 剤 師
・	1	・	・	・	1	1	1	・	4	34	5
1	・	1	2	1	・	・	1	5	11	69	1
1	1	1	2	1	1	1	2	5	15	103	6

児童生徒数

	学年	男	女	計
小学部	1	9	4	13
	2	7	5	12
	3	6	1	7
	4	2	1	3
	5	7	2	9
	6	3	6	9
計		34	19	53
中学部	1	9	0	9
	2	3	3	6
	3	8	1	9
計		20	4	24
高等部	1	5	5	10
	2	9	5	14
	3	13	11	24
計		27	21	48
小中高合計		81	44	125

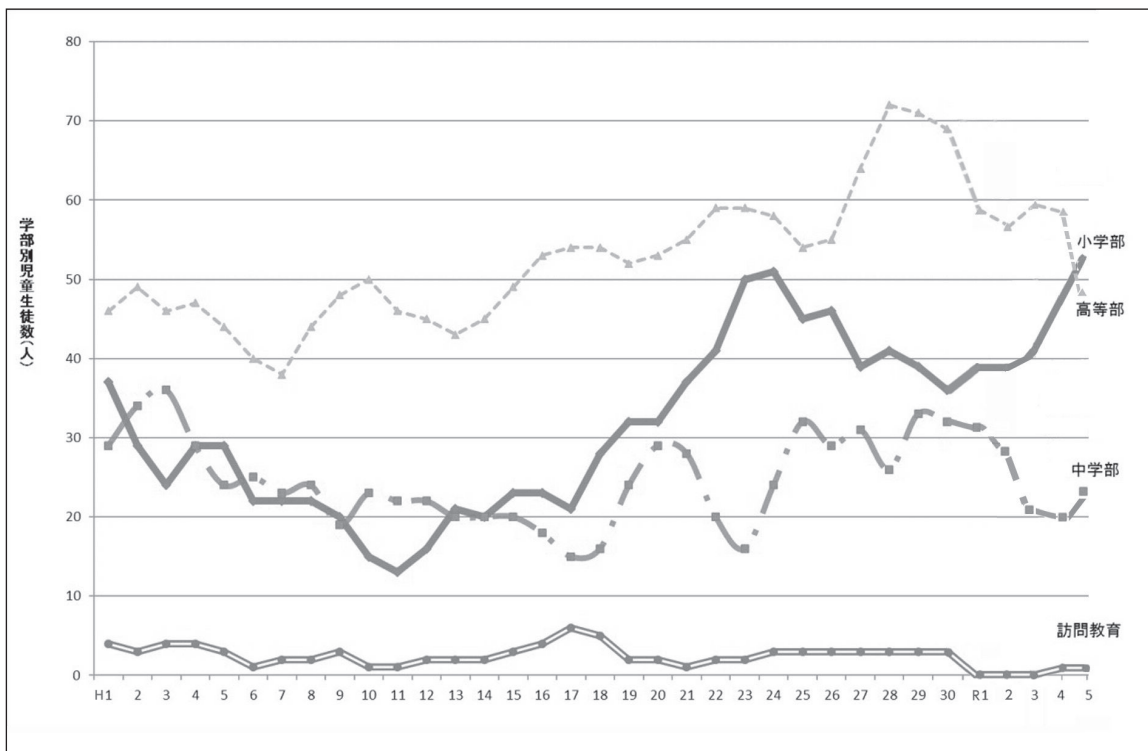
地域別児童生徒数

	学年	地域					計
		備前市	赤磐市	和気町	瀬戸内市	岡山市	
小学部	1	2	2	0	3	6	13
	2	2	4	0	4	2	12
	3	0	4	0	0	3	7
	4	0	0	1	0	2	3
	5	1	4	1	1	2	9
	6	2	4	1	0	2	9
計		7	18	3	8	17	53
中学部	1	1	5	0	2	1	9
	2	0	2	0	3	1	6
	3	1	1	2	2	3	9
計		2	8	2	7	5	24
高等部	1	3	2	1	2	2	10
	2	4	2	1	1	6	14
	3	5	8	2	4	5	24
計		12	12	4	7	13	48
小中高合計		21	38	9	22	35	125

卒業後の進路

	令和2年度		令和3年度		令和4年度	
	中学部	高等部	中学部	高等部	中学部	高等部
進学訓練	12		6		6	
就労	一般就労	1		1		1
	A型就労	7		3		4
B型就労		6		4		7
就労移行		2		1		1
生活介護		3		6		4
生活訓練等		2		1		1
入所						
在宅			1			1
計	12	21	7	16	6	19

年度別在籍児童生徒数



沿革の概要

昭和59年3月19日	開校準備事務局設置
昭和60年1月1日	岡山県立東備養護学校設置
昭和60年4月1日	文部省指定研究協力校（2年）
昭和60年4月15日	第1回入学式挙行
昭和60年5月16日	開校式
昭和62年4月1日	高等部設置 文部省指定研究協力校（2年）
昭和63年2月12日	宿泊訓練棟完成
昭和63年3月31日	運動機能回復訓練室完成
平成元年3月31日	職業訓練棟完成
平成元年4月1日	文部省研究指定（3年）
平成5年3月30日	水泳プール完成
平成5年4月1日	文部省指定研究協力校（2年）
平成6年5月16日	開校10周年記念行事挙行
平成8年4月1日	文部省指定研究協力校（2年）
平成12年4月1日	県指定学校自己評価調査研究 モデル校（2年）
平成16年4月1日	高等部訪問教育開始
平成16年11月26日	開校20周年記念行事挙行
平成17年2月4日	農業作業場完成
平成17年4月	特別支援教育（軽度発達障害） サポート事業拠点・事務局校
平成20年3月31日	プレハブ校舎完成（リース）
平成22年4月1日	岡山県立東備支援学校に校名変更
平成23年2月28日	北棟完成
平成26年11月29日	開校30周年記念行事挙行
平成31年4月	県指定交流及び共同学習研究
令和3年4月	東備支援学校地域学校協働本部設置
令和4年4月	東備支援学校学校運営協議会設置 コミュニティ・スクール運営開始

歴代校長

	(氏名)	(就任年月日)
初代	守時 靖春	昭和60年1月1日
二代	猪川 眞有	平成2年4月1日
三代	片山 澄子	平成7年4月1日
四代	川端 正雄	平成11年4月1日
五代	岡野 茂一	平成14年4月1日
六代	花岡 徳	平成17年4月1日
七代	木本 陽一	平成20年4月1日
八代	福田由理子	平成22年4月1日
九代	小坂田知生	平成24年4月1日
十代	濱田 敏子	平成26年4月1日
十一代	安原 弘子	平成29年4月1日
十二代	梶谷 淳子	令和2年4月1日
十三代	清水 珠希	令和4年4月1日



学校正門

校章のいわれ

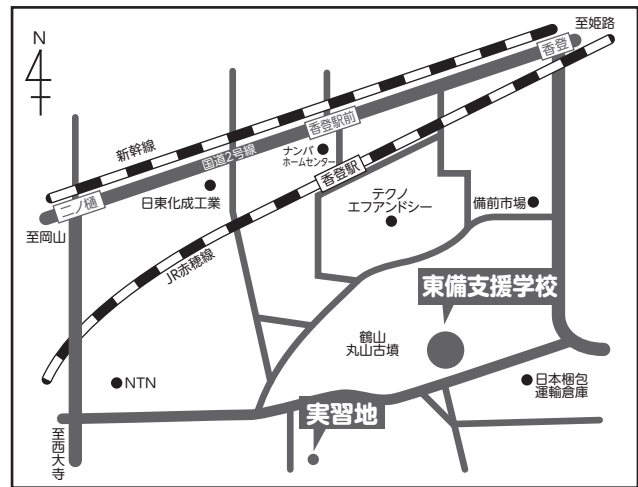


児童生徒が5市町から通学しているということから、校章は県の木アカマツの葉5葉を使って擬人化し、「各地区から通学して来る児童生徒が仲良く腕を組み手をつないで、元気よく成長してほしい」という願いを込めています。

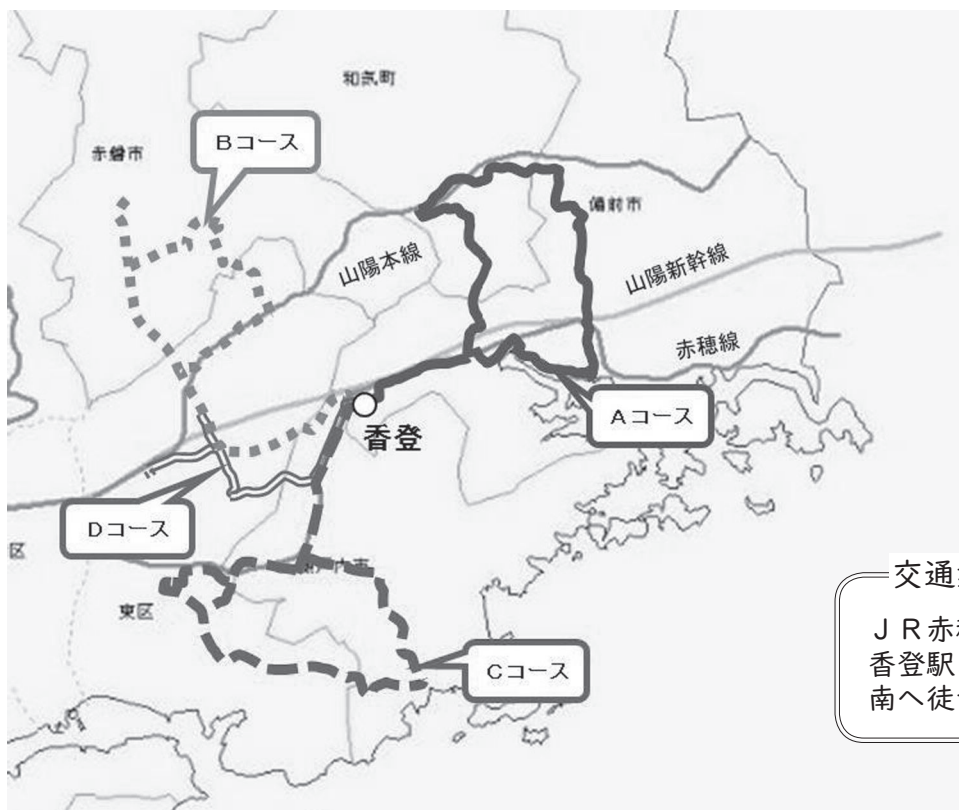
通学区域

- 岡山市
〔西大寺・上道・瀬戸〕
〔中学校区、山南学園区〕
- 備前市
- 瀬戸内市
- 赤磐市
- 和気町

学校周辺図



交通案内とスクールバス経路

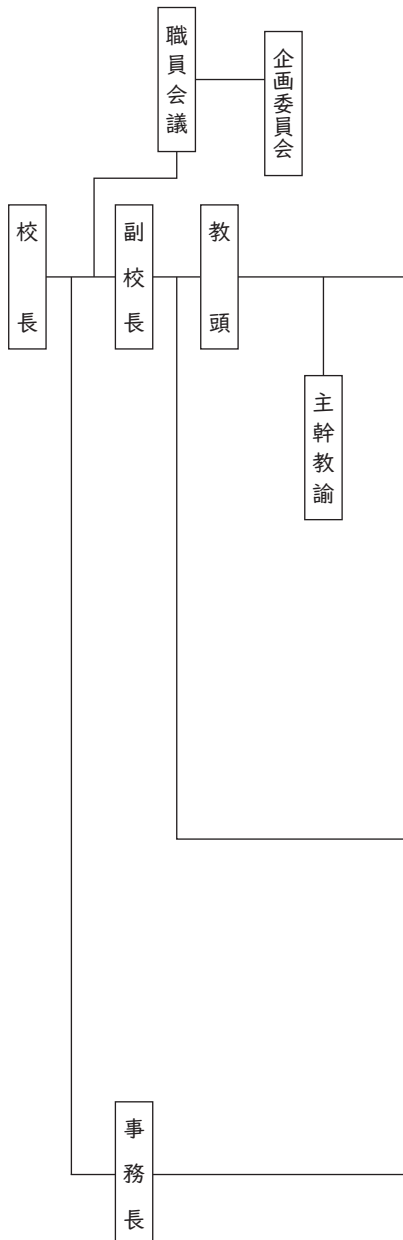


交通案内

J R 赤穂線
香登駅より
南へ徒歩15分

※方面別に4コースに分かれており、各バスには介助員が添乗します。

令和5年度 校務分掌組織図



教 務	教 育 計 画
	儀 式・行 事
	学 籍・文 書
	教 科 用 図 書
	学 校 公 開
	教育実習・介護等体験
指 導	環 境 整 備
	ス ク ー ル バ ス
	学 校 保 健
	学 校 安 全
	食 の 教 育
	特 別 活 動
	自 立 活 動
	人 権 教 育
	生徒指導・通学指導・教育相談
	進 路 指 導
	図 書 館 教 育
	情報：① 情報セキュリティ
	情報：② T-ICT (GIGA・S)
キャリア教育① 地域型実習/学部を超えた作業学習	
キャリア教育② 小学部技能検定	
キャリア教育③ 清掃・接遇・PC技能検定	

支 援	地域連携プロジェクト① (コミュニティ・スクール)・情報発信
	地域連携プロジェクト② 卒業生支援
	特別支援教育 (校内・校外支援)
	研 究
	研 修

実 委	運 動 会
	ふれあいとうびまつり
	キャリア教育フェア

各 種 委 員 会	校内教育支援委員会
	特別支援教育校内推進委員会
	いじめ・虐待防止対策委員会
	スクールバス運営委員会
	学 校 保 健 委 員 会
	結核・アレルギー対策委員会
	物資選定委員会・給食献立委員会
	学校徴収金等検討委員会
	教科用図書選定委員会
	個人情報保護委員会
	医療的ケア校内委員会
	働き方改革・コンプライアンス委員会
	危 機 管 理 委 員 会
	プ ー ル 管 理 委 員 会
ハラスメント防止委員会	
40周年記念準備委員会	

庶 務 班	庶 務
	会 計
	管 財

学 校 運 営 協 議 会
地 域 学 校 協 働 本 部
学 校 関 係 者 評 価 委 員 会
P T A

衛 生 委 員 会

親 睦 会

※スクール・カウンセラーの活用を行っています。



〒705-0013 備前市福田637番地
TEL(0869)66-8501 FAX(0869)66-8502
<http://www.tobisien.okayama-c.ed.jp>
E-mail : tobisien@pref.okayama.jp